



# QS-SWRETAILPRO

Licenza software layout RETAIL a due servizi per QS-LCD22A o  
Smart Monitor Android TERZE PARTI

Manuale Utente

# QS-SWRETAILPRO

Software per Server box standalone per la numerazione di turno fino a due servizi con Visel Cloud Digital Signage

**Manuale utente (per dispositivi QS-LCD22A/Smart Monitor Android terze parti)**

## Panoramica

### Descrizione e contesto del prodotto

QS-SWRETAILPRO è un software integrato per sistema operativo Android che consente di visualizzare lo storico della numerazione di turno relativa ad ogni servizio esistente. Oltre alla gestione code è possibile visualizzare una playlist multimediale, arricchito dalle previsioni meteo e i titoli delle notizie RSS.

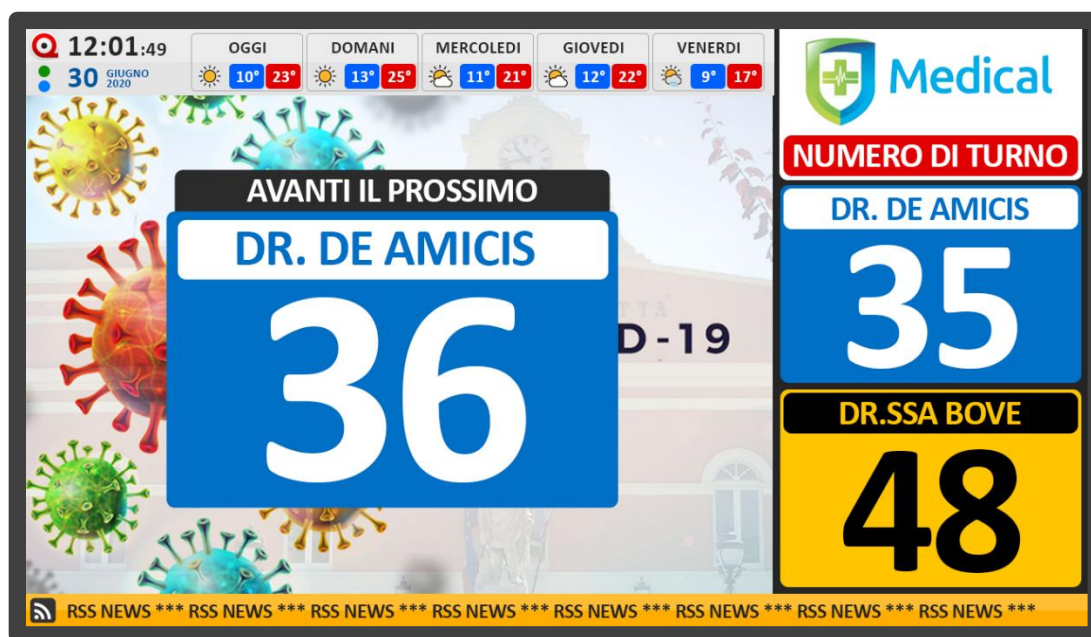


Figura 1 – Schermata iniziale di QS-SWRETAILPRO

### Funzionamento

Questo software necessita di un monitor, una TV o un dispositivo dotato di sistema Android, ingresso HDMI ed eventualmente degli speaker per riprodurre audio e qualora fosse disponibile Internet. E' in grado di mostrare le previsioni metereologiche e/o notizie dell'ultim'ora tramite FEED RSS. Questo software rappresenta l'evoluzione della gamma Q-Retail e si presenta in una veste totalmente ridisegnata con nuove interessanti funzionalità mirate a catturare l'attenzione della clientela in attesa.

## Principali caratteristiche

QS-SWRETAILPRO si differenzia dal modello precedente in molti aspetti che riguardano non solo il layout grafico ma anche il funzionamento. Nella tabella sottostante è possibile confrontare le differenze tra i due modelli:

Funzionalità	Q-Retail PRO	Q-Retail
<i>Nome dispositivo</i>	✓	
<i>Logo Cliente</i>	✓	✓
<i>Compatibilità con Visel Cloud</i>	✓	
<i>Conteggio fino a due servizi</i>	✓	✓
<i>Modalità MASTER / SLAVE</i>	✓	
<i>Suono e lampeggi ultima chiamata</i>	✓	✓
<i>Zoom ultima chiamata</i>	✓	
<i>Personalizzazione colore etichetta di turno</i>	✓	
<i>Playlist contenuti multimediali in locale</i>	✓	
<i>Geolocalizzazione del meteo con previsioni estese</i>	✓	
<i>Barra dei feed</i>	✓	✓
<i>Assistente vocale</i>	✓	✓
<i>Lista e intervallo audio-messaggi</i>	✓	✓
<i>Pre-Locuzione del numero di turno</i>		✓
<i>Post-Locuzione del numero di turno</i>		✓
<i>Compositore Vocale</i>	✓	

# Prima Installazione

---

## Unpackaging e primo avvio

L'installazione di dispositivi con QS-SWRETAILPRO consiste in pochi semplici passi:

- Estrarre il dispositivo dalla confezione
- Collegare il dispositivo all'alimentazione
- Collegare il cavo di rete
- Collegare il cavo HDMI del monitor
- Sintonizzare il monitor sulla sorgente HDMI scelta
- Attendere il caricamento del sistema

Ad inizializzazione avvenuta, sul monitor apparirà la schermata principale mostrata in [Figura 1](#).

Queste operazioni sono comuni per ogni prodotto QS-SWRETAILPRO installato.

## Configurazione del sistema

---

### Visel Sync (Configuratore)

Visel Sync è lo strumento necessario per la configurazione di questo prodotto. Consiste in un applicativo compatibile per PC con sistema operativo Windows XP o superiore. Visel consiglia di installare Visel Sync solo sul PC dell'amministratore, in maniera tale da impedire ai non addetti ai lavori di manomettere la configurazione del sistema.

- Scaricare Visel Sync da questo link: <https://www.visel.it/it/download>
- Installare e lanciare l'applicativo
- Cliccare sulla lente di ingrandimento per iniziare la ricerca

### QS-SWRETAILPRO

QS-SWRETAILPRO ha bisogno di un indirizzo IP statico sulla rete.

Per configurare un IP statico seguire questi passi:

- Connettere un mouse USB al dispositivo
- Premere il tasto destro del mouse per uscire dall'applicazione attiva
- Recarsi nelle impostazioni di sistema e nella sezione "Rete" impostare i parametri di rete.
- Uscire dalle impostazioni e recarsi nel menu principale per lanciare l'applicazione Q-RETAILPRO

Se QS-SWRETAILPRO è configurato correttamente sarà possibile gestire i suoi settaggi tramite l'applicativo Visel Sync.

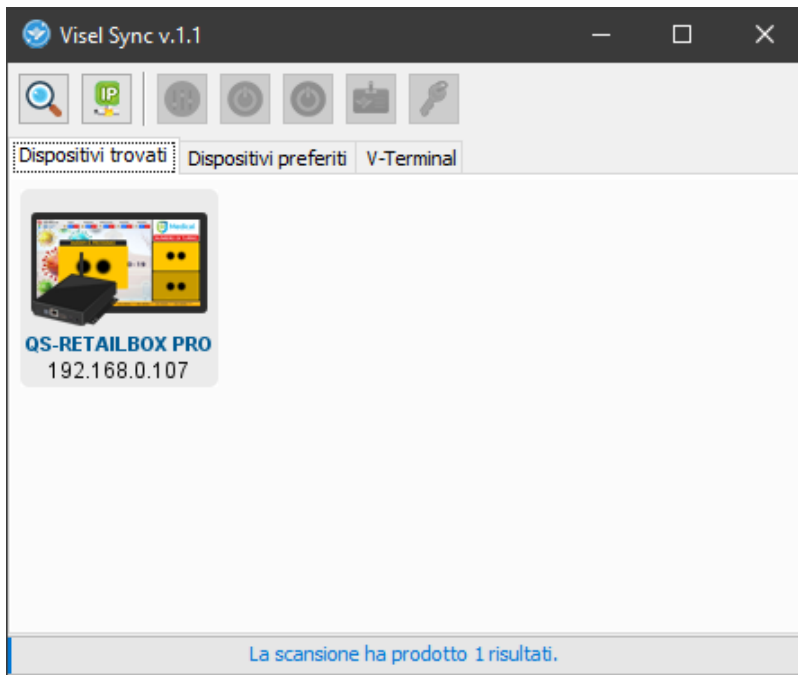


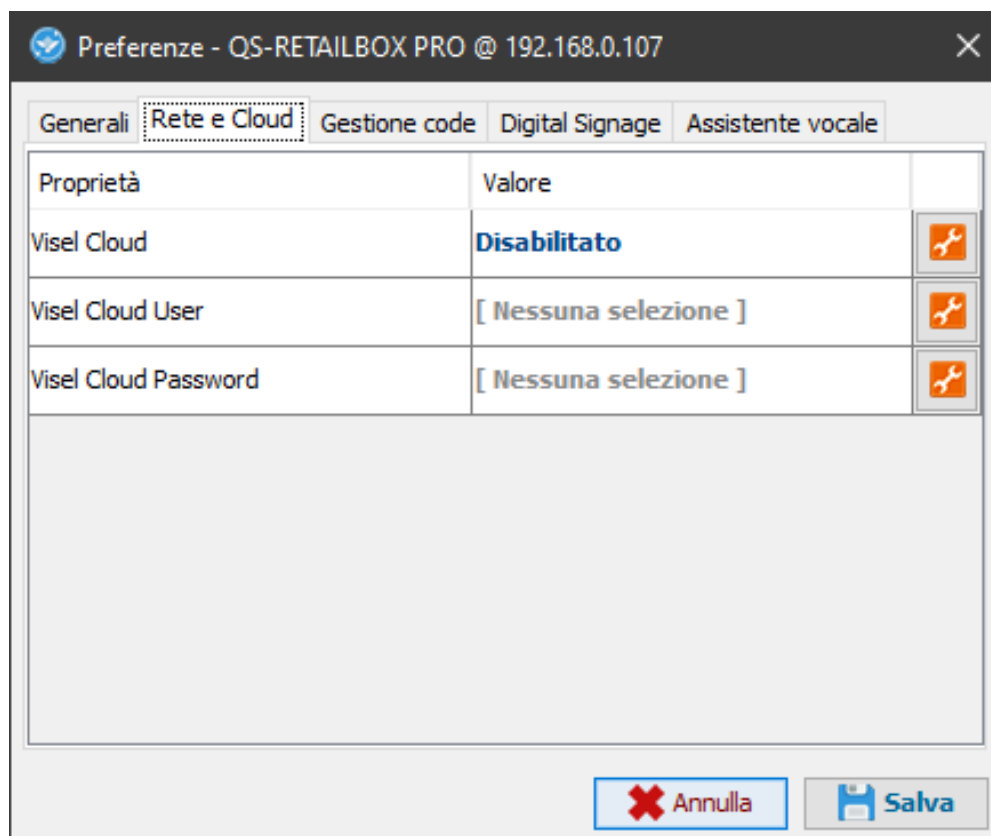
Figura 2 – Visel Sync: ricerca dei dispositivi

Selezionare QS-RETAILBOX PRO e premere sul pulsante “Impostazioni” raffigurato con dei cursori



## Generali

Proprietà	Descrizione
<b>Nome dispositivo</b>	Consente di attribuire un nome al dispositivo, in modo da poterlo riconoscere velocemente in fase di ricerca
<b>Logo cliente</b>	Consente di inserire un logo personalizzato che verrà posizionato sopra la playlist multimediale



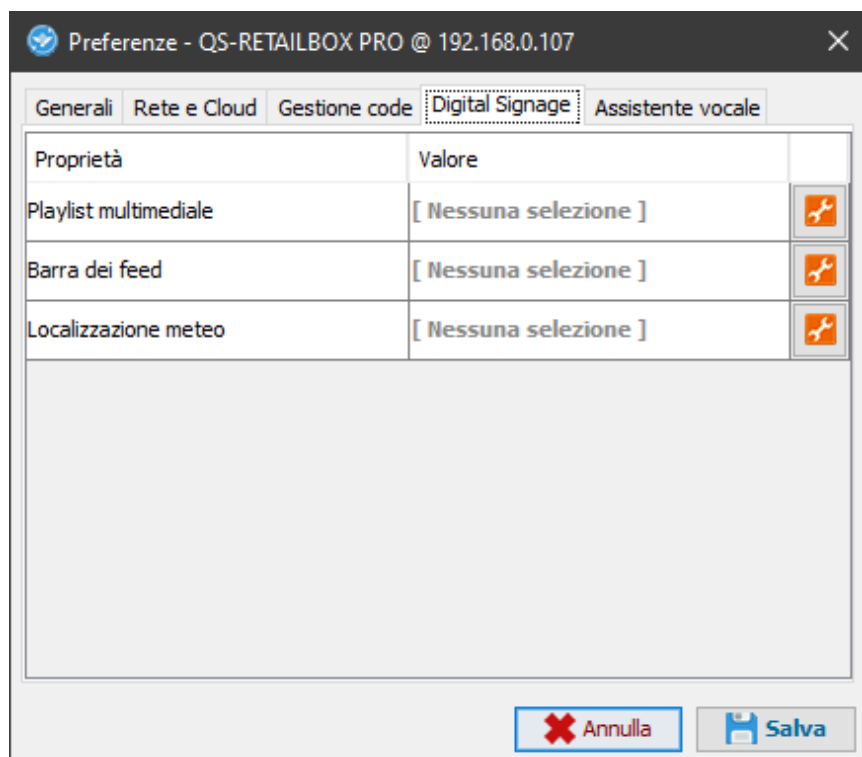
## Rete e Cloud

Proprietà	Descrizione
<b>Visel Cloud</b>	Consente di abilitare la piattaforma Visel Cloud per la gestione remota dei contenuti multimediali. Per informazioni su Visel Cloud contattare il nostro reparto commerciale.
<b>Visel Cloud User</b>	Imposta la username del profilo collegato all'abbonamento Visel Cloud
<b>Visel Cloud Password</b>	Imposta la password del profilo collegato all'abbonamento Visel Cloud



## Gestione code

Proprietà	Descrizione
<b>Zoom ultima chiamata</b>	Consente di presentare l'ultima chiamata ingrandita per attirarne meglio l'attenzione degli utenti in attesa
<b>Suono di chiamata</b>	Consente di impostare il tipo di suono per la chiamata del numero di turno. Premere sulla chiave inglese per cambiare il valore.
<b>Cicli di intermittenza</b>	Consente di impostare il numero di lampeggi animati per la chiamata del numero di turno
<b>Modalità di funzionamento</b>	Consente di specificare la modalità di funzionamento MASTER o SLAVE. Con la modalità SLAVE sarà possibile clonare la numerazione del display MASTER.
<b>Servizi</b>	Consente di configurare i servizi per la gestione della numerazione di turno, l'abilitazione, il nome, il colore e il conteggio da-a. In presenza di un solo servizio il display si comporterà come storico delle ultime due chiamate.
<b>Etichetta di turno</b>	Consente di inserire un testo che sarà visualizzato nello storico di destra in ogni chiamata, sopra il numero di turno.
<b>Colore etichetta di turno</b>	Consente di specificare il colore di sfondo dell'etichetta di turno

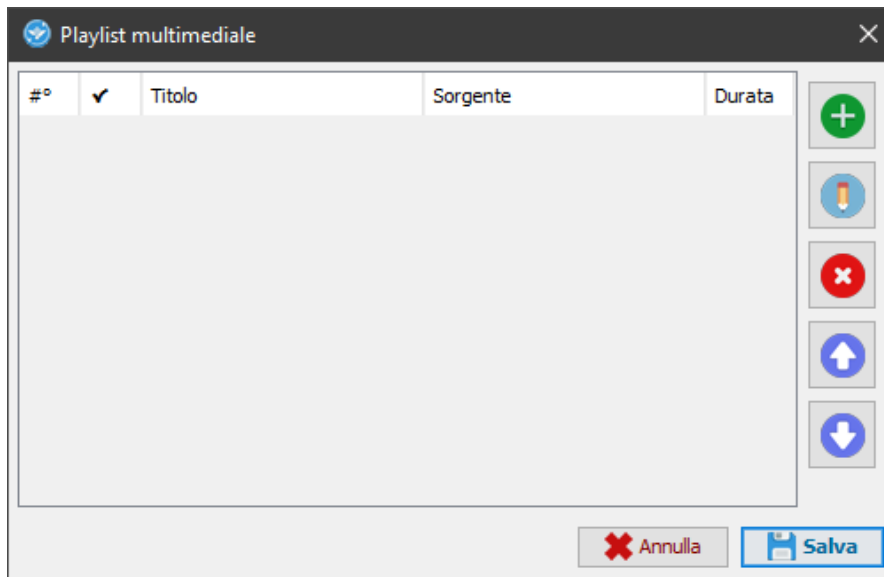


## Digital Signage

Proprietà	Descrizione
<b>Playlist multimediale</b>	Consente di programmare una playlist multimediale. Cliccando sulla chiave inglese si potrà accedere al pannello di configurazione dei contenuti multimediali.
<b>Barra dei feed</b>	Consente di impostare la lista di sorgenti RSS o testi personalizzati da mostrare nella barra inferiore del display. Premere sulla chiave inglese per accedere alla finestra secondaria dei feeds.
<b>Città del meteo</b>	Consente di specificare una località per le previsioni meteo. Cliccare sulla chiave inglese per cercare la propria città e impostarla.

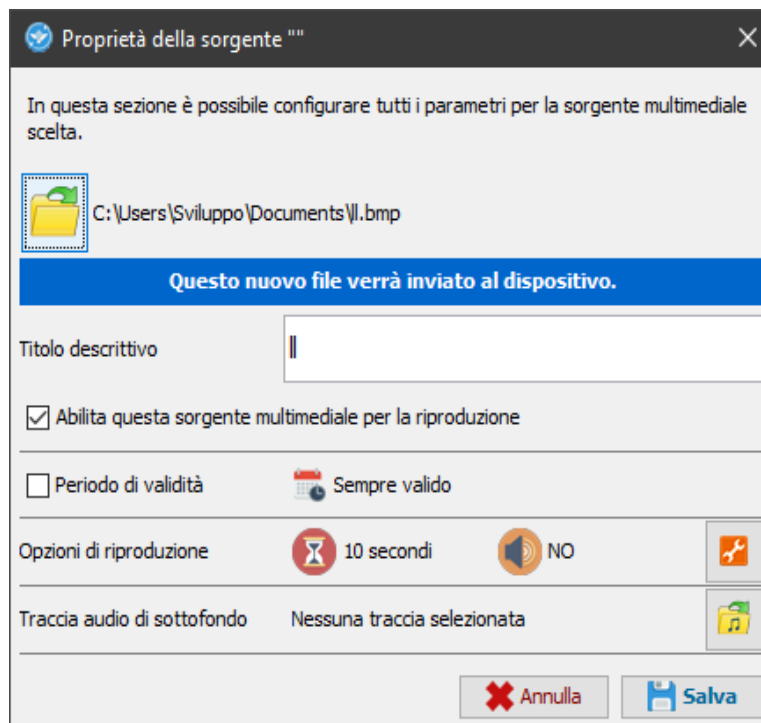
Attenzione: in presenza dell'account di Visel Cloud attivo, la playlist multimediale locale verrà disabilitata e saranno riprodotti i files multimediali della playlist remota. Per ulteriori informazioni su Visel Cloud vi consigliamo di contattare il nostro reparto commerciale. Qualora foste in possesso di una licenza Visel Cloud vi invitiamo a consultare il manuale tecnico della piattaforma.





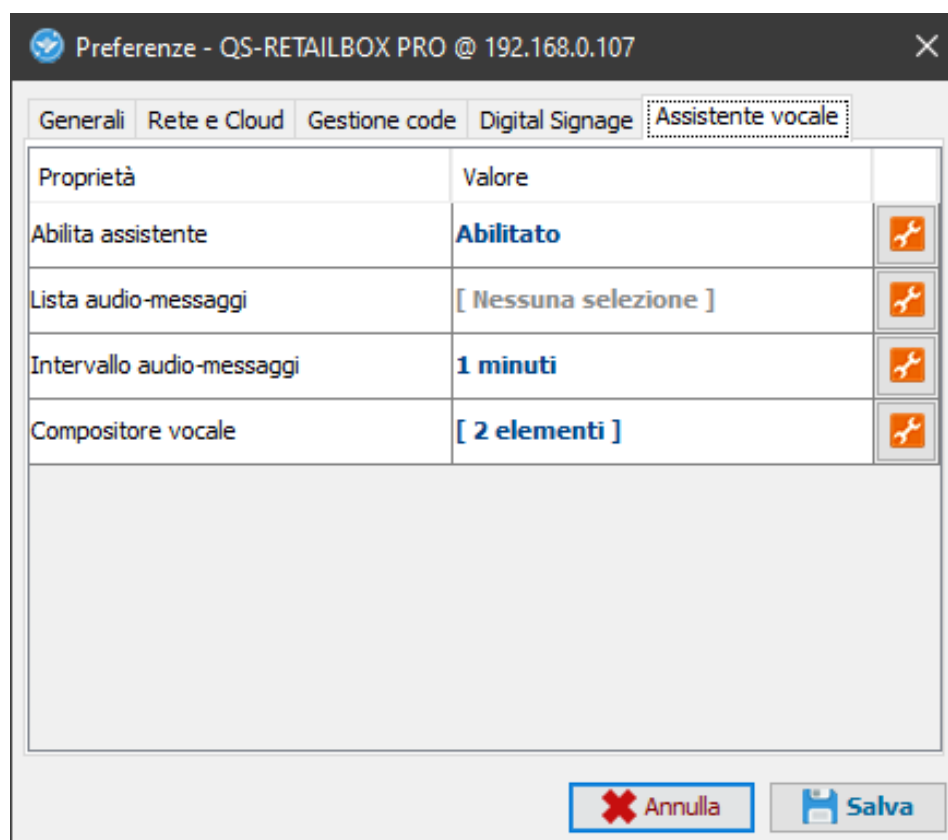
## Gestione della playlist multimediale locale

Proprietà	Descrizione
<b>Pulsante “+”</b>	Consente di aggiungere una nuova sorgente multimediale tramite file locale.
<b>Pulsante “matita”</b>	Consente di modificare una sorgente già presente nella lista e le sue proprietà di riproduzione.
<b>Pulsante “X”</b>	Consente di eliminare una sorgente dalla lista.
<b>Pulsante “freccia su”</b>	Consente di spostare una sorgente verso l’inizio della riproduzione
<b>Pulsante “freccia giù”</b>	Consente di spostare una sorgente verso la fine della riproduzione.



## Proprietà della sorgente

Proprietà	Descrizione
<b>File</b>	Consente di scegliere il percorso del file che verrà trasferito nel dispositivo.
<b>Titolo descrittivo</b>	Consente di scegliere un titolo per la sorgente per facilitarne l'identificazione all'interno della playlist.
<b>Abilitazione</b>	Consente di abilitare o disabilitare la riproduzione della sorgente.
<b>Periodo di attività</b>	Consente di abilitare la riproduzione della sorgente all'interno di un periodo di tempo.
<b>Opzioni di riproduzione</b>	Consente di modificare, laddove fosse consentito, il tempo di permanenza e il volume della sorgente.
<b>Traccia audio di sottofondo</b>	Consente di specificare una traccia audio di sottofondo qualora la sorgente fosse una immagine.



## Assistente vocale

Proprietà	Descrizione
<b>Assistente vocale</b>	Consente di abilitare/disabilitare l'assistente vocale. Cliccare sulla chiave inglese per abilitare/disabilitare.
<b>Lista audio-messaggi</b>	Consente di inserire una playlist di messaggi vocali, pronunciati a scadenze regolari di tempo. Cliccare sulla chiave inglese per accedere al pannello degli audio-messaggi.
<b>Intervallo audio-messaggi</b>	Consente di personalizzare l'intervallo di tempo per gli audio-messaggi. Cliccare sulla chiave inglese per modificare questo tempo.
<b>Compositore vocale</b>	Consente di comporre la locuzione inserendo gli elementi che compongono il ticket. Premere sulla chiave inglese per modificare gli elementi di locuzione.

## Alternative di Voce

Questo prodotto sfrutta le funzionalità del motore di sintesi vocale preinstallato di Google. Qualora la voce utilizzata non sia di vostro gradimento è possibile installare un diverso motore text-to-speech direttamente da Google Play (lo store digitale di Android) previo aggiunta di un account Google sul BOX. Per aggiungere un account Google, inserire un mouse (oppure utilizzare il telecomando in dotazione) e navigare verso Impostazioni -> Account e successivamente aggiungere il vostro account Google. Tra i motori di sintesi vocale presenti sul mercato Visel consiglia **Vocalizer TTS** che fornisce voci in molte più lingue rispetto a quello di base. Ogni voce è acquistabile direttamente dallo store o all'interno dell'app stessa al prezzo di circa € 4,00 cadauna. Per abilitare un motore alternativo di sintesi vocale sarà sufficiente recarsi in Impostazioni -> Lingua e immisione -> Output di sintesi vocale e abilitare il motore alternativo.

Per ulteriori informazioni su Vocalizer TTS, visitare questo link:

[https://play.google.com/store/apps/details?id=es.codefactory.vocalizertts&hl=en\\_US](https://play.google.com/store/apps/details?id=es.codefactory.vocalizertts&hl=en_US)

## Risoluzione dei problemi

---

### **Non riesco a trovare QS-SWRETAILPRO con Visel Sync**

Verificare che il dispositivo e il PC sul quale state eseguendo Visel Sync siano collegati alla stessa rete. Se così fosse, verificare la presenza di firewall sulla rete.

### **Visel Sync non applica le modifiche**

Provare ad avviare Visel Sync con diritti di Amministratore

### **QS-SWRETAILPRO non visualizza le chiamate**

Verificare che sia stato inserito l'indirizzo IP corretto del server di gestione code nel pannello di configurazione di QS-SWRETAILPRO in Visel Sync.

### **QS-SWRETAILPRO non mostra le previsioni meteo o le news rss**

Verificare che il dispositivo sia connesso correttamente ad internet.

Se dovessero sorgere altri tipi di problema, vi consigliamo di contattare la nostra assistenza telefonica.

Visel Italiana Srl  
Via Maira snc  
04100 Latina (LT)  
Tel: +39 0773 416058  
Email: [sviluppo@visel.it](mailto:sviluppo@visel.it)  
Documento redatto il 12/11/2020