



FARMACI	CASSA
F006	2
COSMESI	CASSA
C001	1
RITIRO PRENOTATI	CASSA
R011	3
CASSA PRIORITARIA	CASSA
P033	4
CASSA VELOCE	CASSA
V003	1
CASSA PRIORITARIA	CASSA
P032	4
FARMACI	CASSA
F005	3

QS-VERTICALBOX

Box gestione code riepilogativo con storico chiamate integrabile con monitor Digital Signage di terze parti

**Manuale Utente
per la gestione
del dispositivo**

QS-VERTICALBOX

Monitor gestione code riepilogativo con storico chiamate

Manuale utente per la gestione del dispositivo

Panoramica

Descrizione e contesto del prodotto

QS-VERTICALBOX è un client box con sistema operativo Android che consente di visualizzare, opportunamente collegato in HDMI ad un monitor, lo storico o il riepilogo della numerazione di turno relativa ad ogni servizio esistente. Oltre alla gestione code è possibile utilizzare e personalizzare il compositore vocale per definire gli elementi da includere (nome e numero servizio / nome e numero postazione).



FARMACI	CASSA
F006	2
COSMESI	CASSA
C001	1
RITIRO PRENOTATI	CASSA
R011	3
CASSA PRIORITARIA	CASSA
P033	4
CASSA VELOCE	CASSA
V003	1
CASSA PRIORITARIA	CASSA
P032	4
FARMACI	CASSA
F005	3

Figura 1 – Schermata iniziale di QS-VERTICALBOX

Funzionamento

Questo prodotto necessita di un monitor, una TV o un dispositivo che abbia un ingresso HDMI ed eventualmente degli speaker per riprodurre audio. QS-VERTICALBOX, inoltre, necessita di essere collegato alla stessa rete (LAN o WiFi) di un server di gestione code (come ad esempio può essere Q-System o MicroTouch) per la visualizzazione delle chiamate.

Prima Installazione

Unpackaging

L'installazione di QS-VERTICALBOX consiste in pochi semplici passi:

- Estrarre il box dalla confezione e inserire le batterie nel telecomando fornito
- Collegare il box all'alimentazione
- Collegare il cavo di rete
- Collegare il cavo HDMI del monitor
- Sintonizzare il monitor sulla sorgente HDMI scelta
- Attendere il caricamento del sistema

Ad inizializzazione avvenuta, sul monitor apparirà la schermata principale mostrata in [Figura 1](#).

Queste operazioni sono comuni per ogni QS-VERTICALBOX installato.

Configurazione del sistema

Visel Sync (Configuratore)

Visel Sync è lo strumento necessario per la configurazione di questo prodotto. Consiste in un applicativo compatibile per PC con sistema operativo Windows XP o superiore. Visel consiglia di installare Visel Sync solo sul PC dell'amministratore, in maniera tale da impedire ai non addetti ai lavori di manomettere la configurazione del sistema.

- Scaricare Visel Sync da questo link: <http://www.visel.it/it/download>
- Installare e lanciare l'applicativo
- Cliccare sulla lente di ingrandimento per iniziare la ricerca

QS-VERTICALBOX

QS-VERTICALBOX può funzionare sia in DHCP che con un indirizzo IP statico.

Per configurare un IP statico seguire questi passi:

- Utilizzare il telecomando in dotazione oppure connettere un mouse USB al box
- Premere il tasto "return" del telecomando o il tasto destro del mouse per uscire dall'applicazione Q-LCD
- Recarsi nelle impostazioni di sistema e nella sezione "Cavo" e impostare i parametri di rete.
- Uscire dalle impostazioni e recarsi nel menu principale per lanciare l'applicazione Q-LCD

Se QS-VERTICALBOX è configurato correttamente sarà possibile gestire i suoi settaggi tramite l'applicativo Visel Sync.

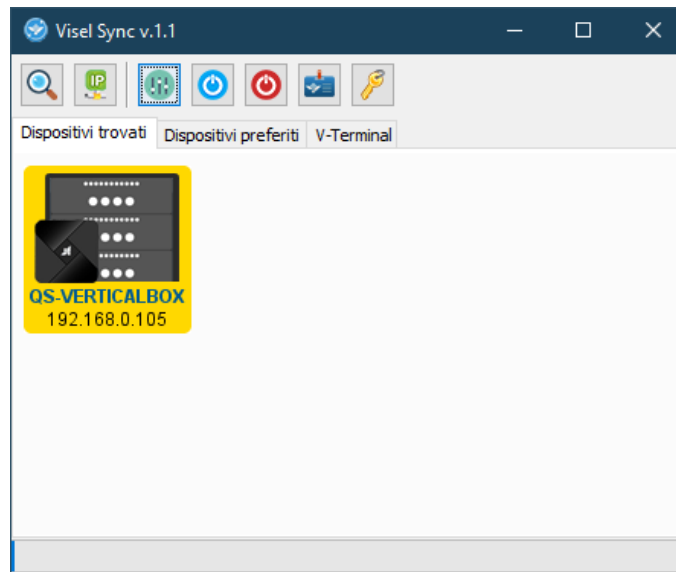


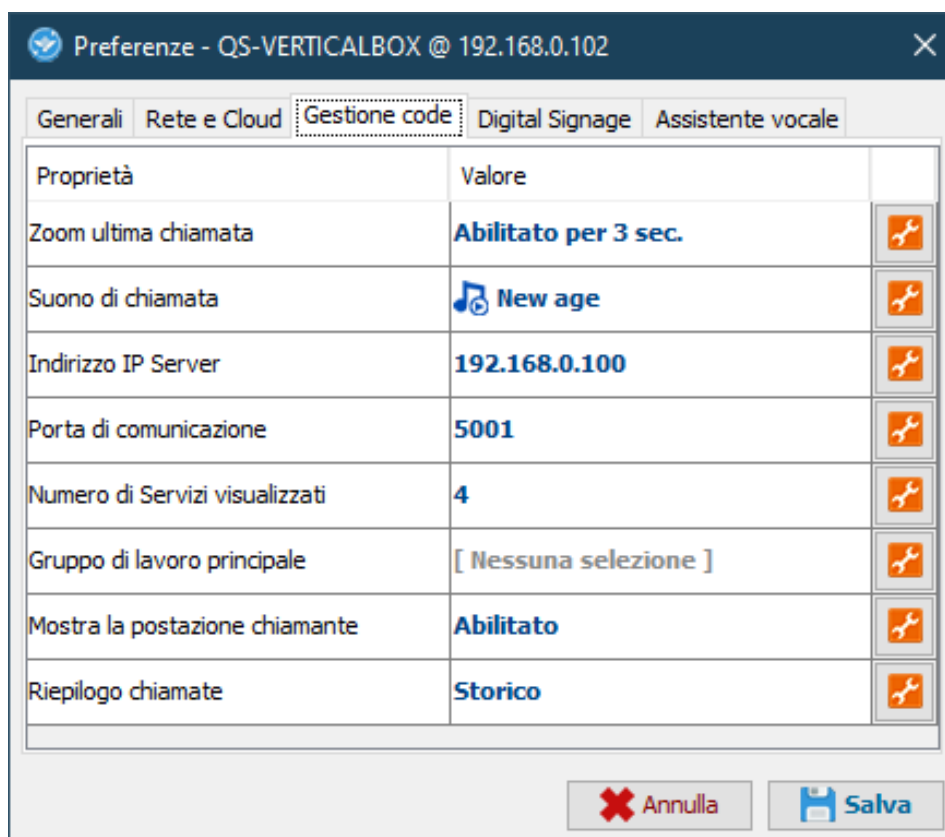
Figura 2 – Visel Sync: ricerca dei dispositivi

Selezionare QS-VERTICALBOX e premere sul pulsante “Impostazioni” raffigurato con dei cursori



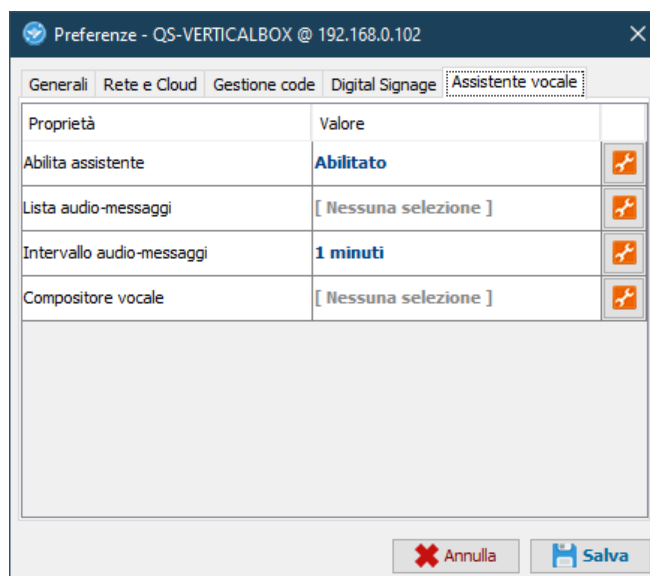
Generali

Proprietà	Descrizione
Nome dispositivo	Consente di attribuire un nome al dispositivo, in modo da poterlo riconoscere velocemente in fase di ricerca
Logo cliente	Disabilitato per questo modello
Barra superiore	Disabilitata per questo modello



Gestione code

Proprietà	Descrizione
Zoom ultima chiamata	Consente di presentare l'ultima chiamata ingrandita per attirarne meglio l'attenzione degli utenti in attesa
Suono di chiamata	Consente di impostare il tipo di suono per la chiamata del numero di turno. Premere sulla chiave inglese per cambiare il valore.
Indirizzo IP server	Consente di specificare l'indirizzo IP del server di gestione code (Es: MicroTouch). Premere sulla chiave inglese per accedere al selettore di IP.
Porta di comunicazione	Consente di specificare la porta di comunicazione (di default 5001). Premere sulla chiave inglese per accedere al selettore di porte.
Numero di servizi visualizzati	Consente di scegliere il numero dei servizi visualizzati nello storico della numerazione di turno. Premere sulla chiave inglese per cambiare il valore numerico.
Gruppo di lavoro principale	Consente di specificare un gruppo di lavoro che consentirà di smistare le chiamate su diversi display (Es: il display posizionato al primo piano mostrerà chiamate diverse da quello del secondo piano)
Mostra la posizione	Consente di visualizzare la postazione che ha effettuato la chiamata (esempio "sportello 3")
Riepilogo chiamate	Cambia la modalità di visualizzazione delle ultime chiamate. Se selezionato su "Storico" saranno mostrate le ultime chiamate in ordine cronologico, alternativamente se selezionato "Riepilogativo" sarà mostrata l'ultima chiamata per ogni servizio attivo.



Assistente vocale

Proprietà	Descrizione
Assistente vocale	Consente di abilitare/disabilitare l'assistente vocale. Cliccare sulla chiave inglese per abilitare/disabilitare.
Lista audio-messaggi	Consente di inserire una playlist di messaggi vocali, pronunciati a scadenze regolari di tempo. Cliccare sulla chiave inglese per accedere al pannello degli audio-messaggi.
Intervallo audio-messaggi	Consente di personalizzare l'intervallo di tempo per gli audio-messaggi. Cliccare sulla chiave inglese per modificare questo tempo.
Compositore vocale	Consente di comporre la locuzione inserendo gli elementi che compongono il ticket. Premere sulla chiave inglese per modificare la locuzione.

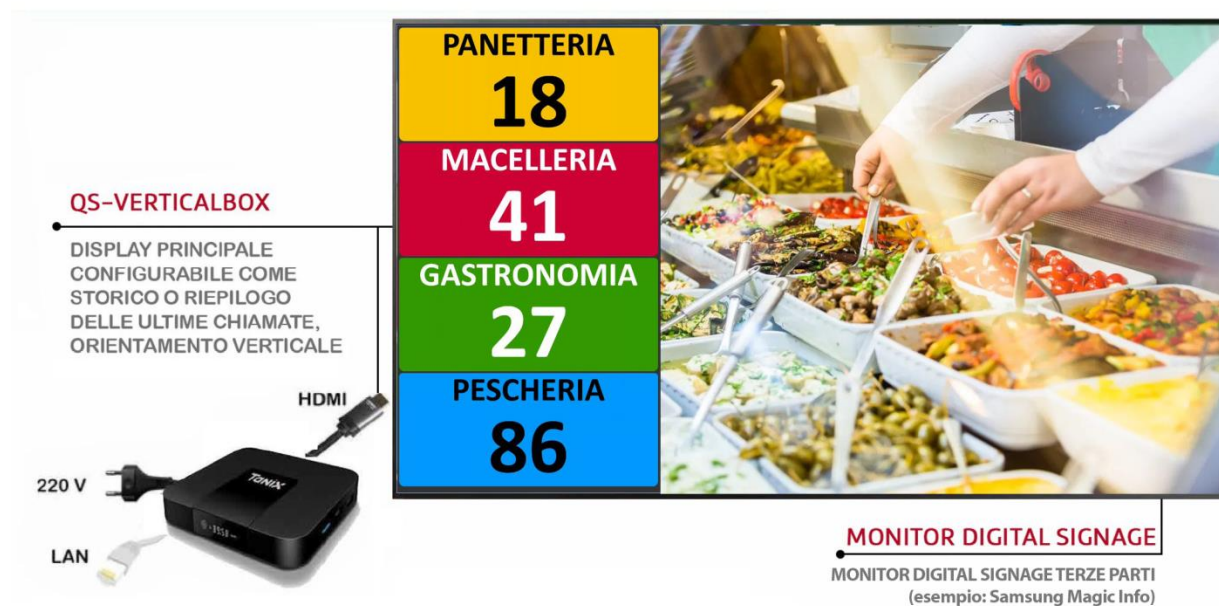
Alternative di Voce

Questo prodotto sfrutta le funzionalità del motore di sintesi vocale preinstallato di Google. Qualora la voce utilizzata non sia di vostro gradimento è possibile installare un diverso motore text-to-speech direttamente da Google Play (lo store digitale di Android) previo aggiunta di un account Google sul BOX. Per aggiungere un account Google, inserire un mouse (oppure utilizzare il telecomando in dotazione) e navigare verso Impostazioni -> Account e successivamente aggiungere il vostro account Google. Tra i motori di sintesi vocale presenti sul mercato Visel consiglia **Vocalizer TTS** che fornisce voci in molte più lingue rispetto a quello di base. Ogni voce è acquistabile direttamente dallo store o all'interno dell'app stessa. Per abilitare un motore alternativo di sintesi vocale sarà sufficiente recarsi in Impostazioni -> Lingua e immisione -> Output di sintesi vocale e abilitare il motore alternativo.

Per ulteriori informazioni su Vocalizer TTS, visitare questo link:

https://play.google.com/store/apps/details?id=es.codefactory.vocalizertts&hl=en_US

Esempio di integrazione con monitor Digital Signage terze parti



Risoluzione dei problemi

Non riesco a trovare QS-VERTICALBOX con Visel Sync

Verificare che QS-VERTICALBOX e il PC sul quale state eseguendo Visel Sync siano collegati alla stessa rete. Se così fosse, verificare la presenza di firewall sulla rete.

Visel Sync non applica le modifiche

Provare ad avviare Visel Sync con diritti di Amministratore

QS-VERTICALBOX non visualizza le chiamate

Verificare che sia stato inserito l'indirizzo IP corretto del server di gestione code nel pannello di configurazione di QS-VERTICALBOX in Visel Sync.

QS-VERTICALBOX non è orientato nel modo corretto

Questo prodotto è progettato per funzionare su monitor installati in verticale. Prima di installare fisicamente il monitor si consiglia di effettuare un test di visualizzazione. Se il monitor è stato installato correttamente ma l'immagine si mostra deformata sarà necessario contattare la nostra assistenza tecnica.

Se dovessero sorgere altri tipi di problema, vi consigliamo di contattare la nostra assistenza telefonica.

Visel Italiana Srl
Via Maira snc
04100 Latina (LT)
Tel: +39 0773 416058
Email: sviluppo@visel.it
Documento redatto il: 11/01/2021
Aggiornato il: 25/10/2023