



# QS-MICROTBOX

Server box principale di gestione code per sistemi MicroTouch  
Entry/Reception

**Manuale Utente  
per la gestione  
del dispositivo**

# QS-MICROTBOX

Server box di gestione code per sistemi MicroTouch Entry/Reception  
Manuale utente per la gestione del dispositivo

## Panoramica

### Descrizione e contesto del prodotto

QS-MICROTBOX rappresenta una soluzione smart per la gestione code. Questo piccolo dispositivo può gestire fino a 12 differenti code e 20 postazioni di chiamata ma, non disponendo di una stampante termica, deve essere associato a degli erogatori manuali (Dispenser o D900).

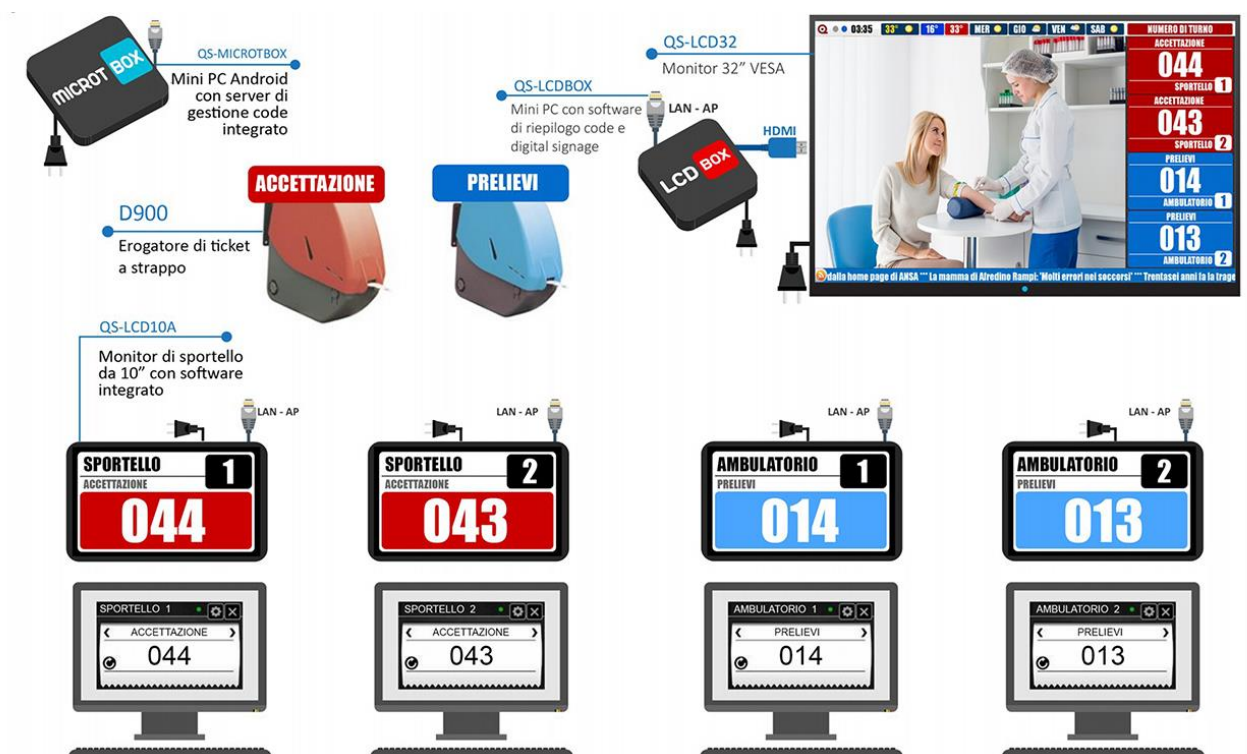


Figura 1 – Esempio di sistema MicroTouch Entry con due erogatori a strappo

### Funzionamento

QS-MICROTBOX è compatibile con la maggior parte dei dispositivi client Visel, come QS-LCDBOX (display riepilogativo con digital signage – mostrato in Figura 1), QS-SUMMARYBOX, ecc. La comunicazione tra server e client avviene tramite la rete LAN, sarà opportuno quindi configurare il box con un indirizzo IP statico. Per gestire la numerazione è possibile utilizzare la classica MicroTouch Consolle (client virtuale per PC).

# Prima Installazione

---

## Unpackaging

L'installazione di QS-MICROTBOX consiste in pochi semplici passi:

- Estrarre il box dalla confezione e inserire le batterie nel telecomando fornito
- Collegare il box all'alimentazione
- Collegare il cavo di rete
- Collegare il cavo HDMI del monitor
- Sintonizzare il monitor sulla sorgente HDMI scelta
- Attendere il caricamento del sistema

Ad inizializzazione avvenuta, sul monitor apparirà la schermata principale mostrata in [Figura 1](#).

## Configurazione del sistema

---

### Q-Discovery

Q-Discovery è lo strumento universale Visel per la configurazione dei dispositivi LAN. Consiste in un applicativo compatibile per PC con sistema operativo Windows XP o superiore. Visel consiglia di installare Q-Discovery solo sul PC dell'amministratore, in maniera tale da impedire ai non addetti ai lavori di manomettere la configurazione del sistema.

- Scaricare Q-Discovery dalla sezione Download del sito [www.visel.it](http://www.visel.it)
- Installare e lanciare l'applicativo
- Cliccare su "Cerca dispositivi" per iniziare la configurazione

### QS-MICROTBOX

QS-MICROTBOX deve funzionare con un indirizzo IP statico.

Per configurare un IP statico seguire questi passi:

- Utilizzare il telecomando in dotazione oppure connettere un mouse USB al box
- Premere il tasto "return" del telecomando o il tasto destro del mouse per uscire dall'applicazione MicroTouch
- Recarsi nelle impostazioni di sistema e nella sezione "Cavo" e impostare i parametri di rete.
- Uscire dalle impostazioni e recarsi nel menu principale per lanciare l'applicazione MicroTouch

Se QS-MICROTBOX è configurato correttamente sarà possibile gestire i suoi settaggi tramite l'applicativo Q-Discovery.

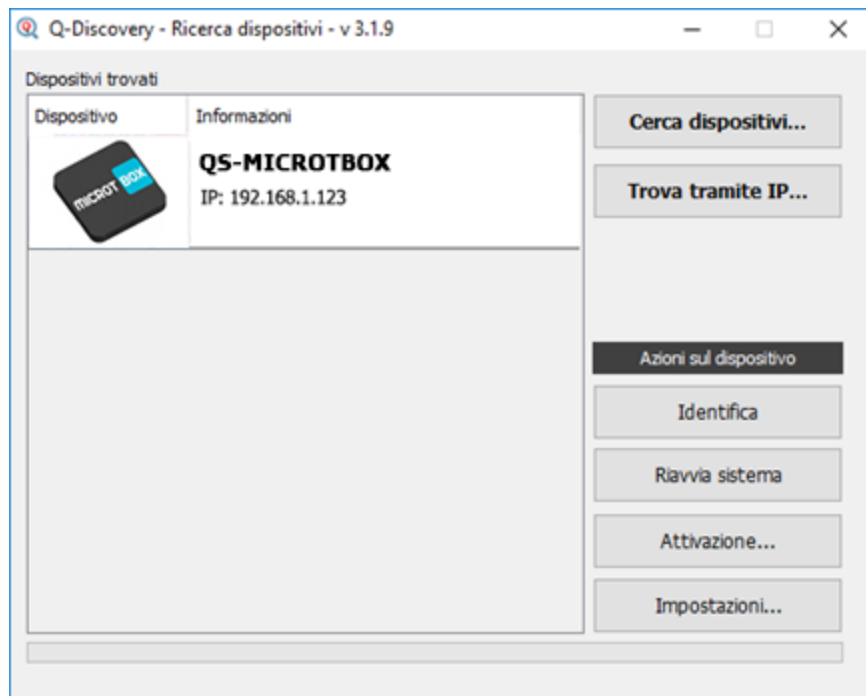
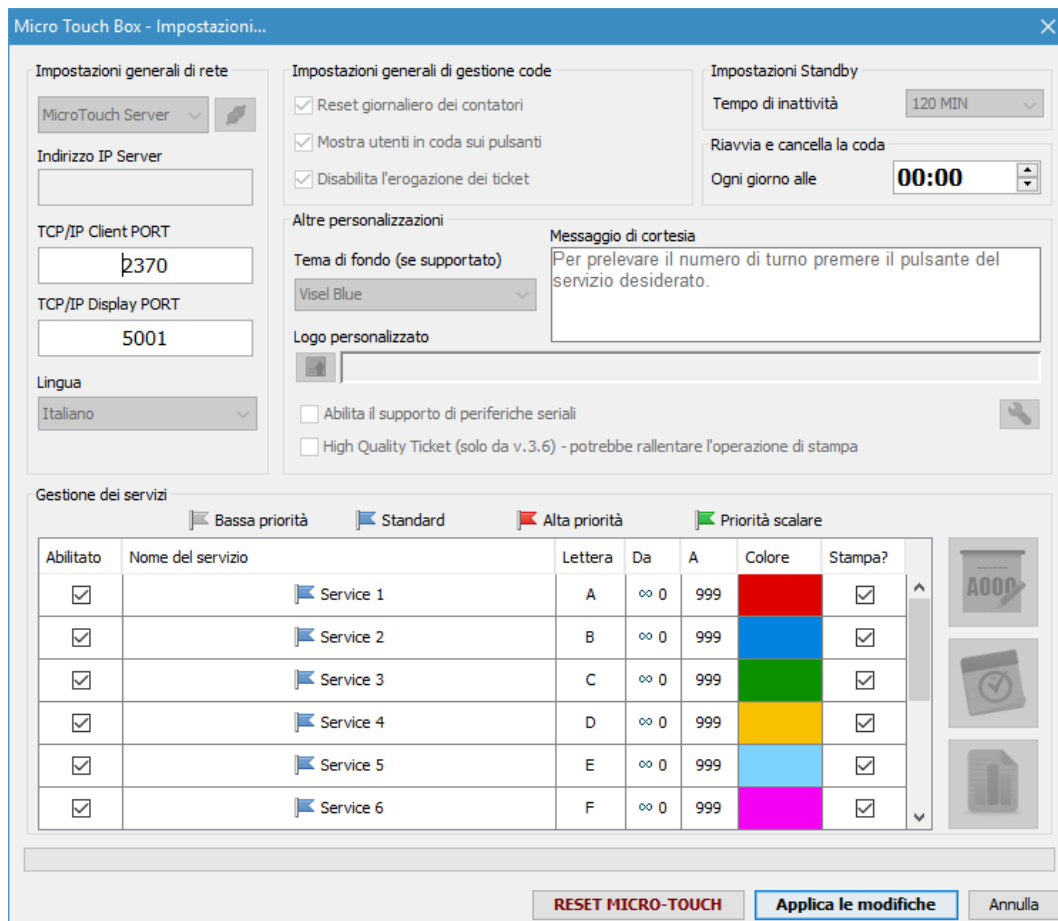


Figura 2 – Q-Discovery: ricerca dei dispositivi

Selezionare QS-MICROTBOX e premere su “Impostazioni”. Apparirà la schermata secondaria:



In questo pannello risiedono tutte le configurazioni utili al corretto funzionamento del server di gestione code. Esaminiamo tutte le proprietà accessibili fatta eccezione per quelle disabilitate.

## Impostazioni generali di rete

Proprietà	Descrizione
<b>TCP/IP Client Port</b>	Porta di comunicazione (default 2370) per la comunicazione con i client virtuali (MicroTouch Consolle, MicroTouch Reception Consolle)
<b>TCP/IP Display port</b>	Porta di comunicazione per i display slave (QS-LCDBOX, QS-LCD10A, ecc.)

## Gestione dei servizi

In questo pannello è possibile configurare fino a 12 differenti code, la relativa numerazione e il colore che comparirà sui display slave.

- Per abilitare un servizio, selezionare la casella di spunta relativa al servizio da abilitare
- Per cambiare nome ad un servizio fare doppio click sulla casella contenente il nome
- Per cambiare la Lettera fare doppio click sulla casella contenente la lettera
- Per cambiare l'intervallo di conteggio fare doppio click sulla casella contenente il numero
- Per cambiare il colore fare doppio click sulla casella colorata

## Azzeramento dei contatori

Per azzerare il numero progressivo attuale dei contatori dei servizi è sufficiente fare click su "Reset Micro Touch". QS-MICROTBOX è inoltre in grado di resettare in maniera del tutto autonoma i contatori dei servizi abilitati e lo farà al rilevamento del cambio data. Per impedire, invece, l'azzeramento dei contatori dei servizi associati ad un erogatore manuale sarà necessario eliminare la Lettera per far capire a QS-MICROTBOX che, al rilevamento del cambio data, quei contatori non dovranno subire l'azzeramento.

# Utilizzo del sistema

## MicroTouch Console (Client virtuale per PC)

Lo strumento per gestire l'avanzamento della numerazione è MicroTouch Console. Questo software deve essere installato su ogni PC delegato alla chiamata del progressivo di turno.

- Scaricare MicroTouch Console dalla sezione Download del sito [www.visel.it](http://www.visel.it)
- Installare e lanciare l'applicativo

Al primo avvio verrà mostrata la schermata delle impostazioni:

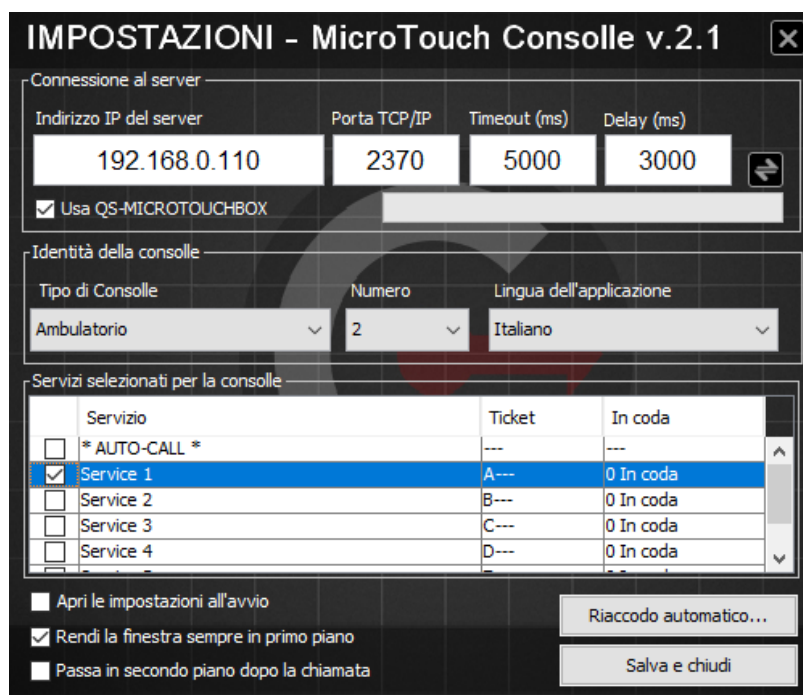


Figura 3 – Impostazioni MicroTouch Console

## Connessione al server

Proprietà	Descrizione
<b>Indirizzo IP del server</b>	Indirizzo IP del server MicroTouch, in questo caso QS-MICROTOUCHBOX
<b>Porta TCP/IP</b>	Porta di comunicazione (default 2370)
<b>Timeout (ms)</b>	Intervallo di tempo per la sincronizzazione dei dati
<b>Delay (ms)</b>	Tempo di attesa tra una chiamata e l'altra
<b>Usa QS-MICROTOUCHBOX</b>	Questa casella deve essere selezionata per consentire il funzionamento della console con QS-MICROTOUCHBOX
<b>Pulsante sync (due frecce)</b>	Questo pulsante consente il test di connessione con i parametri di rete inseriti. Se l'esito sarà positivo, apparirà la lista dei servizi nella tabella sottostante

## Identità della Consolle

Proprietà	Descrizione
<b>Tipo di consolle</b>	Denominazione della postazione chiamante
<b>Numero</b>	Numero identificativo della postazione chiamante
<b>Lingua</b>	Lingua dell'interfaccia utente

Le opzioni di raccordo automatico non sono supportate in modalità QS-MICROTBOX.

Cliccando il pulsante “Salva e chiudi” verrà visualizzata l'interfaccia utente della consolle:



Figura 4 – Interfaccia Consolle

Per chiamare il prossimo utente fare click sullo spazio centrale:



Figura 5 – Chiamata ticket

Successivamente alla presa in carico di un ticket (Figura 5) appariranno altri due pulsanti:

- Richiamata / Trasferimento ticket (a sinistra – freccia circolare bianca)
- Chiusura ticket (a destra – simbolo di spunta giallo)

### Richiamata/Trasferimento ticket

Questo pulsante consente di effettuare una richiamata o un trasferimento, ad un altro servizio, del ticket preso in carico. Cliccando sull'icona della freccia circolare bianca si otterrà la schermata seguente:

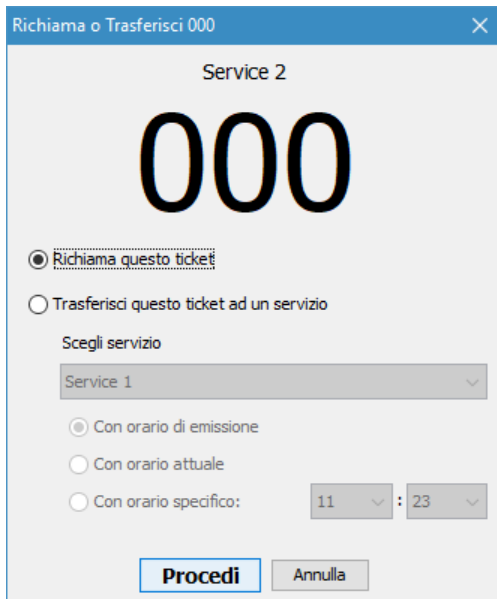


Figura 6 – Richiamata ticket



Figura 7 – Trasferimento ticket

Figura 6 e Figura 7, in realtà, costituiscono la stessa schermata. Abbiamo voluto separarla per spiegarne meglio il funzionamento.

Selezionando l'opzione "Richiama questo ticket" e cliccando su "Procedi", la Consolle invierà al server una richiesta di ripetizione di chiamata sul ticket 000.

Selezionando invece l'opzione "Trasferisci questo ticket ad un servizio", saranno abilitati i controlli sottostanti che consentono di selezionare il servizio di destinazione e la modalità di riaccodo:

- **Con orario di emissione**  
Trasferisce 000 a Service 1 con lo stesso orario in cui è stato prelevato il ticket, così da rispettare l'ordine di arrivo dell'utente.
- **Con orario attuale**  
Trasferisce 000 a Service 1 con l'orario preso al momento dell'invio della richiesta (pressione del tasto "Procedi").
- **Con orario specifico**  
Trasferisce 000 a Service 1 con un orario specifico (all'interno della giornata odierna) e 000 non sarà visibile alla consolle che gestisce Service 1 fino al raggiungimento di tale orario. Si può pensare a questa opzione come una sorta di prenotazione per il giorno stesso.

## Display slave, riepilogativi e di sportello

QS-MICROTBOX è compatibile con questi dispositivi slave: QS-LCDBOX, QS-SUMMARYBOX, QS-MULTIBOX, QS-PHARMABOX, QS-LCD10A. Per quanto concerne la configurazione degli stessi si consiglia di far riferimento alle guide dedicate presenti sul nostro sito, nella sezione Download->Cataloghi e Manualistica.



## Consolle WiFi (QS-WCONS)

Uno strumento alternativo per gestire l'avanzamento della numerazione è la Consolle WiFi (cod. prod. QS-WCONS). Questo dispositivo si presenta come la Consolle tradizionale a filo ma con l'aggiunta di un modulo WiFi per connettersi ad un router o un access point. Ad ogni modo, ogni sistema MicroTouch che prevede l'installazione di Consolle WiFi viene corredato anche di un Access Point preconfigurato.



Figura 9 – QS-WCONS

QS-WCONS, grazie al suo firmware avanzato, consente di modificare la propria configurazione tramite Q-Discovery.

Queste Consolle sono preconfigurate per connettersi alla rete WiFi di default Visel che rispecchia questa identità:

**SSID:** visel\_air

**PASSWORD:** visel489553

Dopo aver acceso la Consolle ed essersi assicurati che sia connessa sotto la stessa rete del PC su cui è in esecuzione Q-Discovery, è possibile fare la ricerca dei dispositivi:

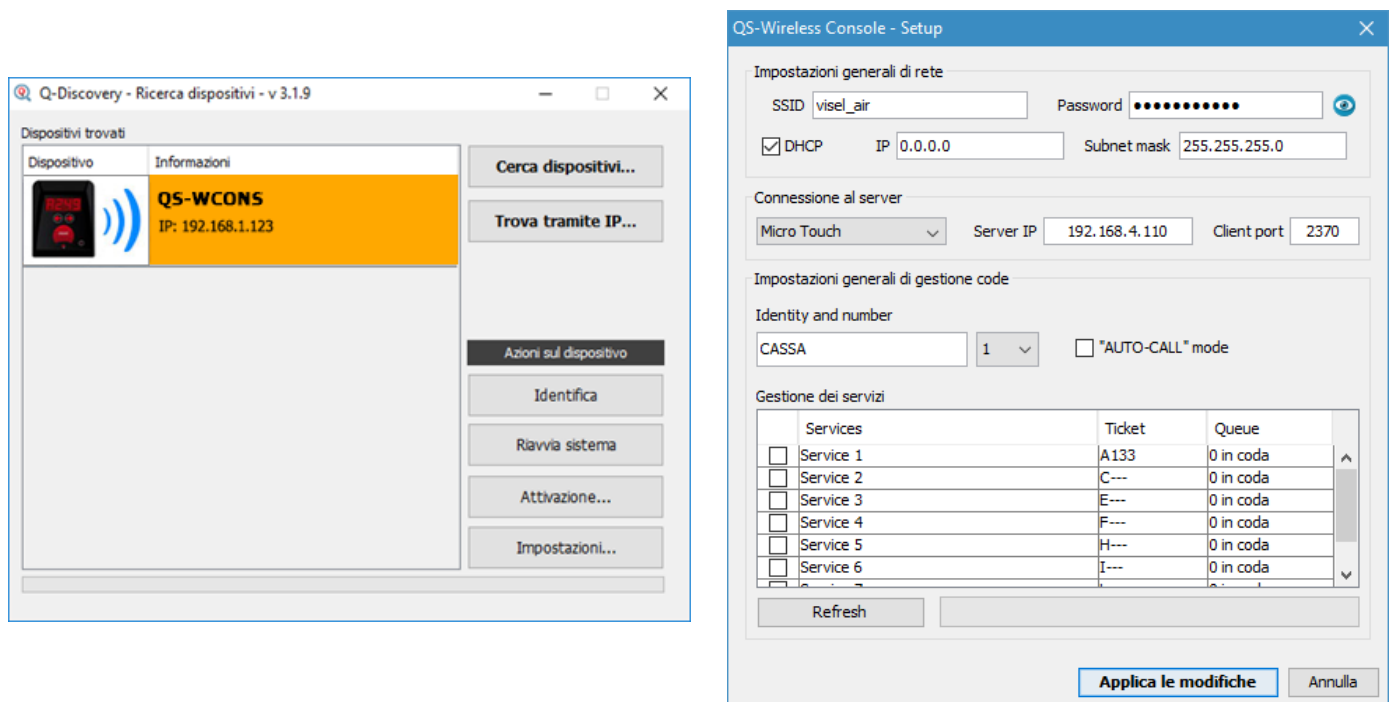


Figura 9a – Configurazione di una QS-WCONS

Selezionare la Consolle WiFi dalla lista dei dispositivi e fare click su **Impostazioni** per accedere alla finestra della configurazione. Come si può notare dalla seconda schermata, la configurazione è molto simile a quella di MicroTouch Consolle. Impostare dunque l'indirizzo IP del MicroTouch e premere su **Refresh** per ottenere la lista dei servizi, quindi selezionare i servizi gestiti da questa Consolle e fare click su **Applica le modifiche**.

## Risoluzione dei problemi

---

### **Non riesco a trovare QS-MICROTBOX con Q-Discovery**

Verificare che QS-MICROTBOX e il PC sul quale state eseguendo Q-Discovery siano collegati alla stessa rete. Se così fosse, verificare la presenza di firewall sulla rete.

### **Q-Discovery non applica le modifiche**

Provare ad avviare Q-Discovery con diritti di Amministratore

Se dovessero sorgere altri tipi di problema, vi consigliamo di contattare la nostra assistenza telefonica.

Visel Italiana Srl  
Via Maira snc  
04100 Latina (LT)  
Tel: +39 0773 416058

Email: [sviluppo@visel.it](mailto:sviluppo@visel.it)  
Documento redatto il 05/03/2019