



MICROTOUCH RECEPTION

Sistema di gestione code con emissione ticket da banco

**Manuale Utente
per la gestione
del dispositivo**

MicroTouch Reception

Sistema di gestione code con emissione ticket da banco

Manuale utente per la gestione del dispositivo

Panoramica

Descrizione e contesto del prodotto

Microtouch Reception rappresenta una valida soluzione per le esigenze di gestione code che necessitano della stampa della numerazione direttamente dal banco di accettazione. Questo sistema eredita il cuore di MicroTouch, quindi tutte le funzioni del suo predecessore.

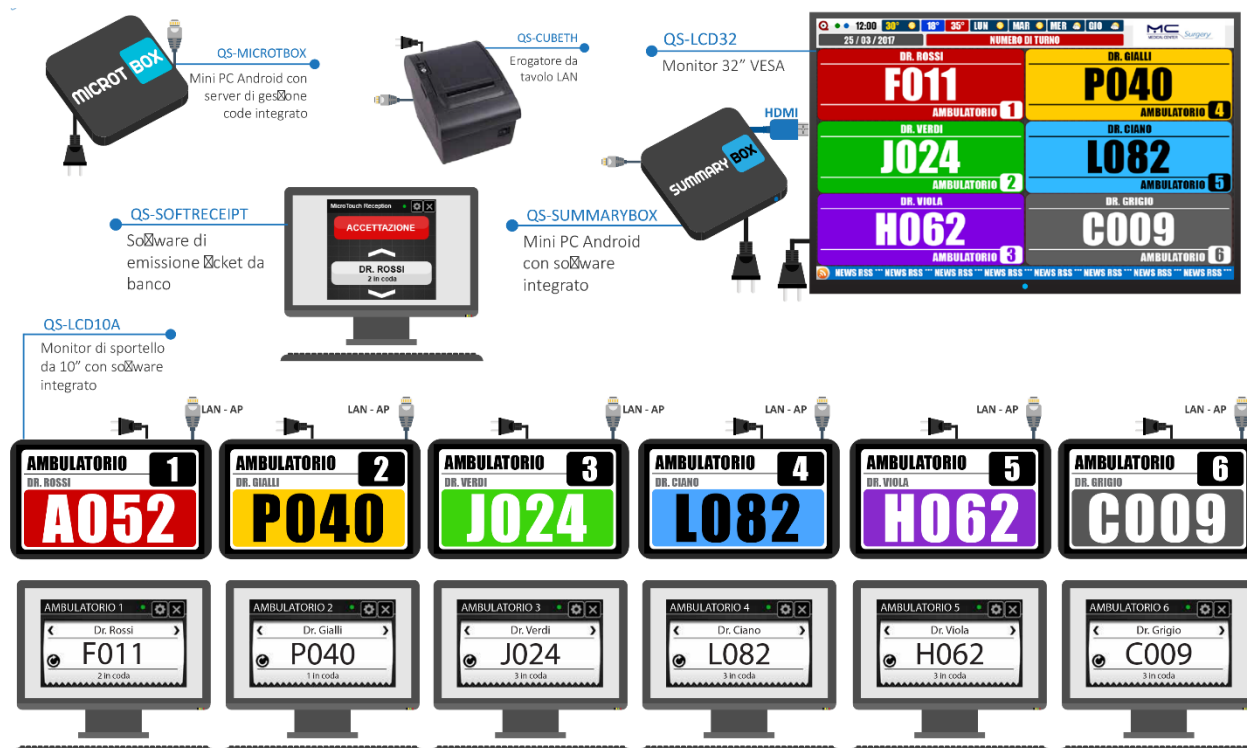


Figura 1 – Esempio di sistema MicroTouch Reception

Funzionamento

Lo schema in Figura 1 mostra una tipica applicazione di MicroTouch Reception con server QS-MICROTBOX, 6 postazioni di chiamata, display riepilogativo QS-SUMMARYBOX e 6 display di sportello da 10". Sul PC dell'accettazione è installato l'applicativo MicroTouch Reception Console e la stampante termica QS-CUBETH: questo permetterà all'accettazione di emettere biglietti sui servizi richiesti dall'utente. Dall'altro canto, sul PC di ogni postazione chiamante (in questo caso ambulatorio) sarà installata MicroTouch Console per gestire l'avanzamento della numerazione.

Prima Installazione

Unpackaging

Estrarre dall'imballo tutti i dispositivi e per ogni elemento che compone il sistema è necessario collegare il relativo alimentatore e predisposta una presa di rete per la comunicazione. Prestare attenzione a non scambiare gli alimentatori: ognuno ha tensioni e polarità differenti per ogni prodotto. Nel 90% dei casi il server di riferimento sarà QS-MICROTBOX, in alternativa abbiamo il classico dispositivo QS-MICROTOUCH che possiede un monitor touch da 9.7". Collegare dunque tutti i dispositivi con un cavo di rete, il trasformatore e attendere il caricamento del SO. Per i display riepilogativi sarà necessario collegare anche il cavo HDMI in un ingresso del monitor/TV.

Configurazione del sistema

Q-Discovery

Q-Discovery è lo strumento universale Visel per la configurazione dei dispositivi LAN. Consiste in un applicativo compatibile per PC con sistema operativo Windows XP o superiore. Visel consiglia di installare Q-Discovery solo sul PC dell'amministratore, in maniera tale da impedire ai non addetti ai lavori di manomettere la configurazione del sistema.

- Scaricare Q-Discovery da questo link: <http://www.visel.it/software/QDiscovery.exe>
- Installare e lanciare l'applicativo
- Cliccare su "Cerca dispositivi" per iniziare la configurazione

QS-MICROTBOX

QS-MICROTBOX deve essere configurato un indirizzo IP statico. Sarà necessario temporaneamente collegare il cavo HDMI ad un monitor/tv per completare le operazioni.

Per configurare un IP statico seguire questi passi:

- Utilizzare il telecomando in dotazione oppure connettere un mouse USB al box
- Premere il tasto "return" del telecomando o il tasto destro del mouse per uscire dall'applicazione MicroTouch
- Recarsi nelle impostazioni di sistema e nella sezione "Cavo" e impostare i parametri di rete.
- Uscire dalle impostazioni e recarsi nel menu principale per lanciare l'applicazione MicroTouch

Se QS-MICROTBOX è configurato correttamente sarà possibile gestire i suoi settaggi tramite l'applicativo Q-Discovery.

QS-CUBETH

QS-CUBETH, la stampante termica da banco, necessita anch'essa di un indirizzo IP statico. Per la configurazione dell'indirizzo IP scaricare da questo link il software:

<http://www.visel.it/software/cubeth-utils.zip>

A questo punto, estrarre il contenuto dello ZIP in una cartella ed eseguire il software.

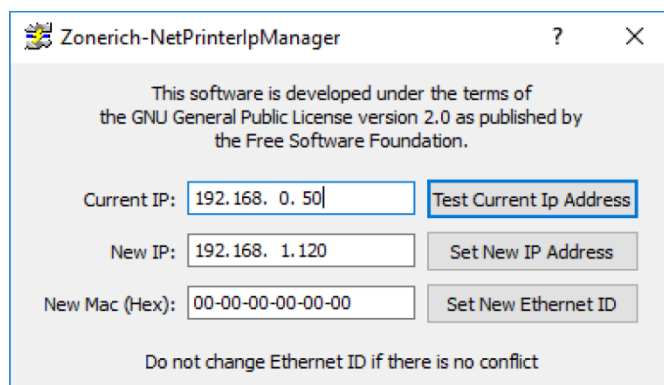


Figura 2 – Utility per QS-CUBETH

Solo per la prima configurazione, collegare l'alimentatore e un cavo di rete diretto dalla stampante ad un pc. Tenere premuto il tasto FEED (avanzamento carta) e accendere la stampante: verrà stampata automaticamente l'ultima configurazione memorizzata. Sul report stampato è riportato anche l'indirizzo IP configurato sulla stampante e per impostare un nuovo IP sarà sufficiente seguire questi passi:

- Configurare il PC sulla stessa classe di rete dell'indirizzo IP riportato sul ticket
- Impostare nel campo "New IP" del software il nuovo IP destinato alla stampante
- Attendere il messaggio di conferma, se ciò non avviene ripetere la procedura
- Spegnerla stampante e scollegare il cavo di rete lato PC per connetterlo alla rete LAN.

A questo punto il PC che userà QS-CUBETH necessita dell'installazione dei driver della stampante e quindi eseguire la classica procedura di installazione di una stampante di rete, utilizzando i driver forniti nel pacchetto ZIP. Qualora si riscontrassero problemi durante l'installazione dei driver a causa della firma digitale sarà possibile consultare la guida a questo link per la risoluzione:

<http://www.windowsblogitalia.com/2015/12/disattivare-driver-firmati-windows-10/>

Ad installazione completata QS-CUBETH sarà pronta per l'utilizzo.

Server e display slave (Riepilogativi e di sportello)

Per quanto concerne la prima installazione del dispositivo Server (QS-MICROTOUCH, QS-MICROTOUCH LITE o QS-MICROTBOX) e i display riepilogativi e di sportello si prega di fare riferimento alla manualistica aggiuntiva inclusa nel packaging. In alternativa è possibile scaricare tutti i manuali dal nostro sito www.visel.it sezione Download->Cataloghi e Manualistica.

MicroTouch Reception Console

Il software che permette l'emissione dei biglietti è la MicroTouch Reception Console. Questo software necessita dell'acquisto di una licenza per ogni PC sul quale verrà installato. Il download di questo software può essere effettuato da questo link:

<http://www.visel.it/software/MTRecept.exe>

Completata l'installazione verrà creato un link sul Desktop e il passo conclusivo sarà l'attivazione dello stesso tramite un codice di attivazione fornito al momento dell'installazione. Sarà dunque premura del cliente contattare il nostro servizio clienti per procedere con l'attivazione.



Figura 3 – MicroTouch Reception Console in attesa di attivazione

Il riquadro verde evidenzia il codice hardware del PC sul quale è stato installato il software. Per procedere con l'attivazione contattare il nostro servizio di assistenza telefonica che provvederà a consegnare un codice di attivazione univoco da digitare o incollare nel campo di testo bianco. Un messaggio sotto questo campo di testo indicherà la validità del codice di attivazione. Per proseguire con l'utilizzo premere il tasto "ATTIVA IL PRODOTTO SU QUESTO PC".

Ad attivazione avvenuta, MicroTouch Reception Consolle presenterà la schermata delle impostazioni. Da qui sarà possibile configurare il funzionamento della reception:

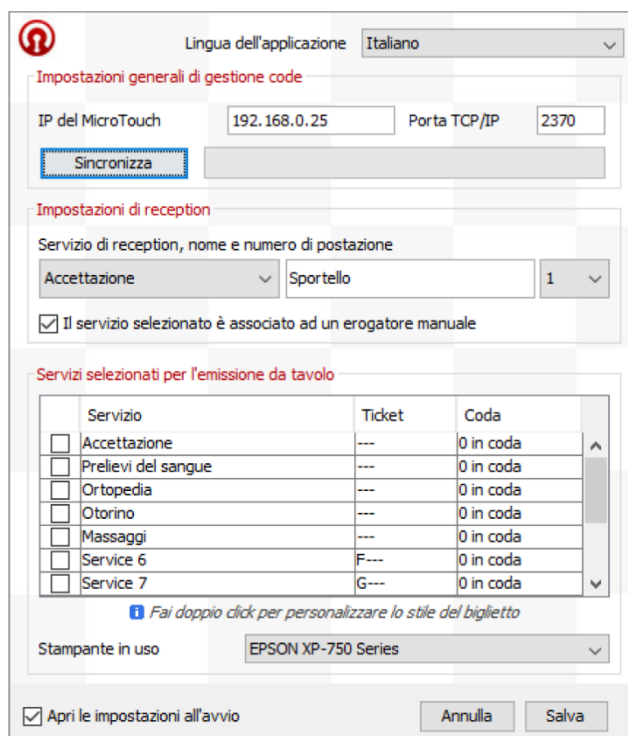


Figura 4 – Impostazioni di MicroTouch Reception Consolle

Impostazioni generali di gestione code

Proprietà	Descrizione
IP MicroTouch	L'indirizzo IP della macchina server
Porta TCP/IP	Porta di comunicazione (default 2370)
Sincronizza	Cliccando su questo pulsante sarà possibile testare la connessione col server

Impostazioni di reception

Proprietà	Descrizione
Servizio di reception	Selezionare dalla casella il servizio di reception (se si vuole disporre di una coda iniziale per la scrematura dei clienti in ingresso). In presenza di un dispenser di ticket a strappo è necessario abilitare la casella "Il servizio selezionato è associato un erogatore manuale"
Nome postazione	Indica il nome della postazione di reception (Accettazione, Scrivania, ecc.)
Numero postazione	Indica il numero identificativo della postazione chiamata

Servizi selezionati per l'emissione da tavolo

Per gestire i servizi per i quali stampare il numero di turno è sufficiente spuntare dalla tabella quelli delegati alla reception. È inoltre possibile costruire lo stile del biglietto stampato per ogni servizio facendo doppio click sulla riga relativa allo stesso:

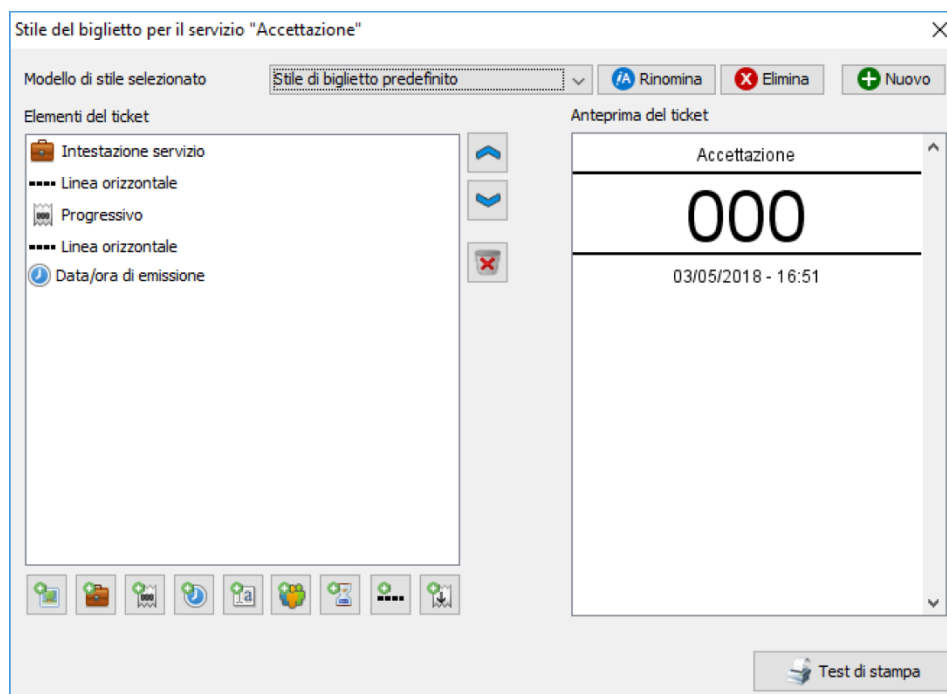


Figura 5 – Progettazione dello stile del biglietto

È possibile creare più di uno stile inserendo elementi dalla toolbar in basso. A partire dal primo pulsante a sinistra, le funzioni di ogni tasto sono:

- Immagine personalizzata
- Nome del servizio
- Numero di turno
- Data e ora di stampa
- Campo di testo personalizzato
- Numero degli utenti in coda al momento della stampa
- Tempo di attesa stimato
- Linea orizzontale separatrice
- Spazio verticale

Per alcuni di questi elementi è possibile definirne alcune proprietà come **tipo di carattere**, **dimensione**, **allineamento** ecc. Per gestire queste proprietà fare doppio click sull'elemento desiderato nella lista "Elementi del ticket". Nella vista "Anteprima del ticket" sarà possibile esaminare il layout del ticket in fase di creazione. Infine, tramite il pulsante "Test di stampa" sarà possibile simulare un ticket con lo stile appena creato. Per salvare lo stile sarà sufficiente chiudere la finestra premendo la X.

Utilizzo del sistema

A seguito della configurazione di MicroTouch Reception Consolle, verrà mostrata l'interfaccia principale per le operazioni di reception:



Figura 6 – Interfaccia principale di MicroTouch Reception Consolle

La barra del titolo della finestra mostra il nome e il numero della postazione, seguiti da un led che notifica lo stato di connessione al server. Il pulsante "Ingranaggio" permette di accedere alle impostazioni viste in precedenza e il pulsante "X" chiude il programma.

Il pulsante rosso (in questo caso "Accettazione") effettua la chiamata del prossimo utente.

Il tasto bianco (in questo caso "Otorino") permette la stampa di un nuovo numero per quel servizio. Per stampare ticket su altri servizi è sufficiente utilizzare le frecce su/giù.

Nell'esatto momento in cui il ticket viene stampato, il reparto di competenza avrà la notifica sulla MicroTouch Consolle installata sul suo PC.

Per ulteriori informazioni sul funzionamento di MicroTouch Consolle consultare il manuale d'uso del sistema MicroTouch, disponibile sul nostro sito web www.visel.it sezione Download -> Cataloghi e Manualistica.

Risoluzione dei problemi

Non riesco a trovare QS-LCDBOX con Q-Discovery

Verificare che QS-LCDBOX e il PC sul quale state eseguendo Q-Discovery siano collegati alla stessa rete. Se così fosse, verificare la presenza di firewall sulla rete.

Q-Discovery non applica le modifiche

Provare ad avviare Q-Discovery con diritti di Amministratore

QS-LCDBOX non visualizza le chiamate

Verificare che sia stato inserito l'indirizzo IP corretto del server di gestione code nel pannello di configurazione di QS-LCDBOX in Q-Discovery.

QS-LCDBOX non mostra le previsioni meteo o le news rss

Verificare che QS-LCDBOX sia connesso ad internet.

Se dovessero sorgere altri tipi di problema, vi consigliamo di contattare la nostra assistenza telefonica.

Visel Italiana Srl
Via Maira snc
04100 Latina (LT)
Tel: +39 0773 416058
Email: sviluppo@visel.it
Documento redatto il 11/12/2018